

රෝගයෙන් ගොවිපල ආරක්ෂා කරගැනීම

- රෝගයෙන් ගොවිපල ආරක්ෂා කරගැනීම සඳහා වඩාත් සුදුසු ක්‍රමවේදය වන්නේ නිසි ජෛව ආරක්ෂණ ක්‍රම අනුගමනය කිරීමයි.
- ජෛව ආරක්ෂණ ක්‍රම අනුගමනය කිරීම මගින්
- රෝගය ආසාදනය නොවූ ගොවිපලට රෝගය ඇතුළුවීම වැළැක්වීමට අතර ආසාදිත ගොවිපලවලින් රෝගය පිටතට ව්‍යාප්තවීම වැළැක්වීම

රෝග ව්‍යාප්තිය පාලනය (Control)

- ආසාදිත ගොවිපලවල සතුන් වහාම නිරෝධානය කිරීම සහ සතුන් ප්‍රවාහනය නැවැත් වීම.
- ආසාදිත සහ අවදානම් සහගතව ලගින පිහිටි ගොවිපලවල පිටි සතුන් සුකර මස් සහ අනෙකුත් ආසාදනය වීමේ හැකියාව සහිත ද්‍රව්‍ය පිටතට ගෙනයාම තහනම් කිරීම.
- ආසාදිත සහ ඔවුන් සමග අනුයාතව සිටි සතුන් මානුෂික ආකාරයෙන් විනාශ කිරීම
- පරිසරයට රෝග කාරක එකතුවීම අවම වන පරිදි ජල මූලාශ්‍රවලින් ඇත්ව සකසන ලද අළුතුණු අතුරන ලද ගැඹුරු වලවල් තුල සතුන් භූමදානය කිරීම.
- සෘජු (විලෝපිතයින් මගින්) හෝ වක්‍ර (ජලය, පස්, ඉවත්කරන යන්ත්‍ර ආදී) ආකාරවලින් නවදුරටත් රෝගය පැතිරීමේ අවදානම වැළැක්වීම.
- ආසාදිත සතුන් හා සත්ව කොටස් මුළුමනින්ම ගොවිපල පරිශ්‍රයෙන් ඉවත් කිරීම
- 2% සෝඩියම්හයිඩ්‍රොක්සයිඩ් , phenol ,2% සෝඩියම්හයිඩ්‍රොක්ලෝරයිඩ් (බිලිවිං) සොදා ගොවිපල ක්‍රමවත් විෂබීජනරණය කිරීම.
- සුකර ගොවිපල පශු වෛද්‍ය නිලධාරීන් මගින් හෝ කණ්ඩායම් මගින් නිරන්තර සායනික පරීක්ෂාවකට ලක් කිරීම

- රෝග පාලනය සඳහා සතුන් හඳුනාගැනීමේ හැකියාව පවත්වා ගැනීම ඉතා වැදගත් වේ.

සතුන් රහිත කාල පරිච්ඡේදය සහ නැවත සතුන් ඇතුළු කිරීම.

- ගොවිපල ආසාදිත සතුන් ඉවත්කර ක්‍රමවත්ව විෂබීජනරණයකර අවම දින 40ක කාල පරිච්ඡේදයක් තැබිය යුතුය.
- නැවත උරන් ගොවිපලට ඇතුළත් කිරීමේදී සාමාන්‍ය සත්ත්ව ප්‍රමාණයෙන් දළ වශයෙන් 10% මුලිකව ඇතුළත්කල හැක.
- මෙම ඇතුළත්කරන සතුන්, රෝගය ආසාදිත නොවන ප්‍රදේශවල ගොවිපලවලින් ලබා ගත යුතු අතර නැවත ගොවිපලට ඇතුළත් කිරීමෙන් පසු සති 06ක කාලයක් කිසියම් රෝග ලක්ෂණ පෙන්නුම්කරයිද යන්න සමීපව නිරීක්ෂණය කල යුතුය.
- එසේ රෝගී තත්වයන් නොපෙන්වන්නේ නම් සති 06ක කාලයකට පසුව ගොවිපලේ මුළු ධාරිතාවයට සතුන් ඇතුළත්කල හැක.
- නැවත සතුන් ඇතුළත්කල පසු ගොවිපල දැඩි පරීක්ෂාවක් යටතේ නිවැරදි ජෛව ආරක්ෂණ ක්‍රම අනුගමනය කරමින් පවත්වා ගෙනයා යුතු අතර ප්‍රදේශයේ රජයේ පශු වෛද්‍ය කාර්යාලය සමග මනා සන්නිවේදනය පවත්වා ගෙන යා යුතුය.

සත්ත්ව සෞඛ්‍ය අංශය

සත්ත්ව නිෂ්පාදන හා සෞඛ්‍ය දෙපාර්තමේන්තුව

ගැට්ටේ, ජේරාදෙණිය

දුරකථන අංක - 081 - 2388317

වැඩි විස්තර සඳහා

ඔබ ප්‍රදේශයේ රජයේ පශු වෛද්‍ය කාර්යාලය හෝ

දිස්ත්‍රික් පශු විමර්ශන මධ්‍යස්ථානය අමතන්න



**අප්‍රිකානු
සුකර උණ රෝගය**



සත්ත්ව නිෂ්පාදන හා සෞඛ්‍ය දෙපාර්තමේන්තුව
ගැට්ටේ, ජේරාදෙණිය

අප්‍රිකානු සුකර උණ රෝගය

හැඳින්වීම

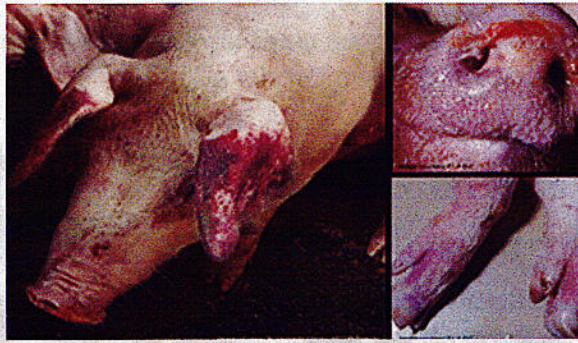
අප්‍රිකානු සුකර උණ රෝගය (African Swine Fever) මේ දිනවල දකුණු හා පෙරදිග ආසියානු කලාපීය රටවල පැතිර යන, උග්‍රත්ම පමණක් වැළඳෙන, ස්පර්ශය මගින් බෝවන මාරාන්තික වෛරස් රෝගයකි.

ශාඛාශ්‍රිත උග්‍රත්ම මෙන්ම වනාශ්‍රිත උග්‍රත් අතර ද පහසුවෙන් පැතිරයා හැකි මෙම රෝගය හේතුවෙන් රෝගය වැළඳුණු සතුන් මියයාමට ඇති සම්භාවිතාවය ඉතා ඉහළ අගයක් ගන්නා අතර සුකර ගොවිපලක් ආශ්‍රිතව එක් සතෙකුට රෝගය වැළඳුණහොත් සමස්ත ගොවිපලටම වැළඳී සතුන් සියල්ලම මරණයට ගොදුරු විය හැක.

අප්‍රිකානු සුකර උණ රෝගය සතුන්ගෙන් මිනිසුන්ට බෝවීමක් සිදුනොවේ. නමුත් මෙය ඕනෑම වයස් කාණ්ඩයකට අයත් උග්‍රත් හට ආසාදනය වීමට ඇති හැකියාව නිසාම ගොවිපල හිමියාට ආර්ථික වශයෙන් දැඩි හානිදායක තත්ත්වයක් ඇති කරයි.

රෝග ලක්ෂණ

- අධික උණ
- ආහාර අරුචිය
- වෙහෙසකරගතිය
- හුස්ම ගැනීමේ අපහසුතාවය
- සම නිල් පැහැවීම
- වමනය
- ලේ පාවනය
- සතුන් විශාල වශයෙන් මියයාම



රෝගය ව්‍යාප්තිය විය හැකි ආකාර

- රෝග කාරක වෛරසය සහිත ආහාර, ජලය සහ ගොවිපල උපකරණ, රෝගී සතුන් ස්පර්ශයෙන් රෝගී සතුන් ප්‍රවාහනය කරනු ලබන රට මගින් රෝගය එක් ගොවිපලක සිට තවත් ගොවිපලකට ව්‍යාප්ත විය හැකිය.
- රෝගය හේතුවෙන් මිය ගිය සතුන් නිසි පරිදි බැහැර නොකිරීම නිසා පරිසරයට වෛරසය නිදහස්වීම හරහා ද රෝගය ව්‍යාප්ත විය හැක.
- මිය ගිය රෝගී සතුන්ගේ සිරුරු නිසිපරිදි බැහැර නොකිරීම හේතුවෙන් රෝගය ව්‍යාප්තව ආශ්‍රිත උග්‍රත් හට පහසුවෙන්ම ව්‍යාප්ත විය හැක.
- උග්‍රත් සඳහා ආහාර ලෙස ඉඳුල් භාවිත කරන ගොවිපලවලට (ගුවන්තොටුපල / වරාය) නිසිපරිදි තම්බා සකස්කර නොගන්නා ඉඳුල් භාවිත කිරීමෙන් මෙම රෝගකාරකය ඇතුළු විය හැකිය.
- රෝගය ආසාදිත කිනිතුල්ලන් හරහා ද මෙම රෝගය ව්‍යාප්ත විය හැක.

අප්‍රිකානු සුකර උණ රෝගය සඳහා මේ වන තෙක් සාර්ථක එන්නතක් සොයාගෙන නොමැති නිසා, රෝගය ගොවිපලකට වැළඳුණහොත් ගොවිපල හිමියාට ආර්ථික වශයෙන් ඉතාමත් හානිදායකය. එබැවින් ජෛව ආරක්ෂණ ක්‍රම මගින් රෝගය වළක්වා ගැනීම වඩාත්ම සුදුසුය.

